



naše značka
5002381121

vyřizuje
Pavel Franc

datum
27.05.2021

Signal Projekt s.r.o.
Vídeňská 546/55
63900 Brno

Věc:

Rekonstrukce a doplnění závor na přejezdech v km 86,773 (P5123) a v km 87,534 (P5124) trati Týniště nad Orlicí – Meziměstí

K.ú. - p.č.: Jetřichov, Meziměstí, Březová u Broumova, Bohdašín, Verněřovice

Stavebník: Správa železnic, státní organizace, Dílčeděná 1003/7, 11000 Praha

Účel stanoviska: Povolení stavby - stavební režim (ÚR+SP)

GasNet, s.r.o., jako provozovatel distribuční soustavy (PDS) a technické infrastruktury, zastoupený GasNet Služby, s.r.o., vydává toto stanovisko:

V ZÁJMOVÉM ÚZEMÍ STAVBY SE NACHÁZÍ TATO PLYNÁRENSKÁ ZAŘÍZENÍ A PLYNOVODNÍ PŘÍPOJKY:
STL plynovod PE d 160, d 50.

Na základě předložené situace byl předán informační zákes.

Při realizaci stavby je nutno dodržovat veškerá pravidla stanovená pro práce v ochranném pásmu plynárenských zařízení. Křížení a souběh s plynárenským zařízením musí být v souladu s ČSN 73 6005, tab. 1 a 2.

Při křížení silových kabelů s plynárenským zařízením bude kabel v místě křížení uložen do betonové tvárnice chráničky nebo korytka. Křížení bude kolmé. Přesah betonové chráničky u STL a NTL plynovodů musí být minimálně do vzdálenosti 1 m na obě strany plynovodu. Mezi betonovou chráničkou a plynovodem musí být zhuštěná vrstva písku.

Stavební objekty (např. rozvodné pilíře, kabelové komory, sloupky,…) musí být umístěny od stávajícího plynárenského zařízení v minimální vzdálenosti 1 m od okraje plynovodu.

Územění musí být vedena na opačnou stranu od plynovodu.

Pokud realizace stavby vyvolá výškovou nebo směrovou úpravu trasy plynárenského zařízení, bude toto posuzováno jako přeložka. Náklady budou hrazeny investorem stavby.

Před začátkem stavby musí být v místech dotyku stavby poloha plynárenského potrubí vytyčena a v případě potřeby ověřena ručně kopanými sondami.

V ochranném pásmu plynovodů (1+1 m) budou zemní práce prováděny výhradně ručním způsobem.

V rozsahu této stavby souhlasíme s povolením stavby dle zákona 183/2006 Sb. ve znění pozdějších předpisů. Tento souhlas platí pro územní řízení, řízení o územním souhlasu, veřejnoprávní smlouvy pro umístění stavby, zjednodušené územní řízení, ohlášení, stavební řízení, společné územní a stavební řízení, veřejnoprávní smlouvu o provedení stavby nebo oznámení stavebního záměru s certifikátem autorizovaného inspektora.

V zájmovém území se mohou nacházet plynárenská zařízení jiných vlastníků či správců, případně i dlouhodobě nefunkční/neprovozovaná plynárenská zařízení bez dostupných informací o jejich poloze a vlastnictví.

Plynárenská zařízení a plynovodní přípojky (dále jen PZ) jsou dle ust. § 2925 zákona č. 89/2012 Sb., občanského zákoníku, provozovány jako zařízení zvláště nebezpečná a z tohoto důvodu jsou chráněna ochranným pásmem dle zákona č. 458/2000 Sb. ve znění pozdějších předpisů.

Rozsah ochranného pásma je stanoven v zákoně 458/2000 Sb. ve znění pozdějších předpisů.

GasNet Služby, s.r.o.

Plynárenská 499/1 · Zábřovice · 602 00 Brno · T 555 90 10 10 · www.gasnet.cz

IČ: 27935311 · DIČ: CZ27935311

Zápis do obchodního rejstříku: Krajský soud v Brně, sp. zn. C 57165, dne 26. 7. 2007

Certificate of incorporation: Regional Court in Brno, ref. number C 57165, on 26th July 2007

Zákaznická linka GasNet 555 90 10 10, info@gasnet.cz, www.gasnet.cz

Stavební činnosti je možné realizovat pouze při dodržení podmínek stanovených v tomto stanovisku. Nebudou-li tyto podmínky dodrženy, budou stavební činnosti považovány dle § 68 zákona č. 458/2000 Sb. ve znění pozdějších předpisů za činnost bez našeho předchozího souhlasu. Při každé změně projektu nebo stavby (zejména trasy navrhovaných inženýrských sítí) je nutné požádat o nové stanovisko k této změně.

Nedodržení podmínek uvedených v tomto stanovisku zakládá odpovědnost stavebníka za vzniklé škody.

Za stavební činnosti se pro účely tohoto stanoviska považují všechny činnosti prováděné v ochranném pásmu PZ (tzn. bezvýkopové technologie a terénní úpravy) a činnosti mimo ochranné pásmo, pokud by takové činnosti mohly ohrozit bezpečnost a spolehlivost PZ (např. trhací práce, sesuvy půdy, vibrace, apod.).

Případné zřizování staveniště, skladování materiálů, stavebních strojů apod. bude realizováno mimo ochranné pásmo PZ (není-li ve stanovisku uvedeno jinak).

Při použití nákladních vozidel, stavebních strojů a mechanismů požadujeme zabezpečit případný přejezd přes PZ uložením betonových panelů v místě přejezdu PZ.

PŘI REALIZACI STAVBY BUDOU DODRŽENY TYTO PODMÍNKY PRO PROVÁDĚNÍ STAVEBNÍ ČINNOSTI:

(1) Před zahájením stavební činnosti bude provedeno vytyčení trasy a přesné určení uložení PZ. Vytyčení trasy provede příslušná regionální oblast ZDARMA. Formulář a kontakt naleznete na <https://www.gasnet.cz/cs/ds-vytyceni-pz/>, lze využít QR kód, který je uveden v tomto stanovisku. Při podání žádosti uvede žadatel naši značku (číslo jednací) uvedenou v úvodu tohoto stanoviska a sdělí termín zahájení a ukončení stavby. O provedeném vytyčení trasy bude sepsán protokol. Přesné určení uložení PZ (sondou) je povinen provést stavebník na svůj náklad.
BEZ VYTYČENÍ TRASY A PŘESNÉHO URČENÍ ULOŽENÍ PZ STAVEBNÍKEM NESMÍ BÝT VLASTNÍ STAVEBNÍ ČINNOST ZAHÁJENA. VYTYČENÍ POVAŽUJEME ZA ZAHÁJENÍ STAVEBNÍ ČINNOSTI V OCHRANNÉM A BEZPEČNOSTNÍM PÁSMU PZ. PROTOKOL O VYTYČENÍ MÁ PLATNOST 2 MĚSÍCE.

(2) Stavebník je povinen stavebnímu podnikateli prokazatelně předat kopii tohoto stanoviska. Převzetí kopie stvrdí stavební podnikatel stavebníkovi svým podpisem a zápisem do stavebního deníku. Pracovníci provádějící stavební činnosti budou prokazatelně seznámeni s polohou PZ, rozsahem ochranného pásma a těmito podmínkami.

(3) Bude dodržena mj. ČSN 73 6005, u Hospodářské komory České republiky registrovaných TPG 702 01, TPG 702 04 a TPG 700 03 a zákon č. 458/2000 Sb. ve znění pozdějších předpisů, případně další předpisy související s uvedenou stavbou.

(4) Při provádění stavební činnosti v ochranném pásmu PZ vč. přesného určení uložení PZ je stavebník povinen učinit taková opatření, aby nedošlo k poškození PZ nebo ovlivnění jejich bezpečnosti a spolehlivosti provozu. Nebude použito nevhodného nářadí, zemina bude těžena pouze ručně bez použití pneumatických, elektrických, bateriových a motorových nářadí.

(5) V případě použití bezvýkopových technologií (např. protlaku) bude před zahájením stavební činnosti provedeno úplné obnažení PZ v místě křížení na náklady stavebníka. Technologie musí být navržena tak, aby v místě křížení nebo souběhu s PZ byl dostatečný stranový nebo výškový odstup od PZ, který zajistí nepoškození PZ během prací a to s ohledem na použitou bezvýkopovou technologii a všechny její účinky na okolní terén. V případě, že nemůže být tato podmínka dodržena, nesmí být použita bezvýkopová technologie.

(6) Odkrytá PZ budou v průběhu nebo při přerušení stavební činnosti řádně zabezpečena proti jejich poškození.

(7) Poklopy uzávěrů a ostatních armatur na PZ, vč. hlavních uzávěrů plynu (HUP) na odběrném plynovém zařízení udržovat stále přístupné a funkční po celou dobu trvání stavební činnosti.

(8) Bude zachována hloubka uložení PZ (není-li ve stanovisku uvedeno jinak).

(9) Stavebník je povinen neprodleně oznámit každé i sebemenší poškození PZ (vč. drobných vrypů do PE potrubí, poškození izolace, signalizačního vodiče, výstražné fólie, markeru atd.) na telefon 1239.

(10) Před provedením zásypu výkopu a v průběhu stavby bude provedena kontrola dodržení podmínek stanovených pro stavební činnosti v ochranném pásmu PZ. Povinnost kontroly se vztahuje i na PZ, která nebyla odhalena. Kontrolu provede příslušná regionální oblast (formulář a kontakt naleznete na <https://www.gasnet.cz/cs/ds-vytyceni-pz/>, lze využít QR kód, který je uveden v tomto stanovisku). Při žádosti uvede žadatel naši značku (číslo jednací) uvedenou v úvodu tohoto stanoviska. Kontrolu je třeba objednat min. 5 dnů předem.
Předmětem kontroly je také ověření dodržení stanovené odstupové vzdálenosti staveb, které byly povoleny v ochranném a bezpečnostním pásmu PZ.

(11) O provedené kontrole bude sepsán protokol. Bez provedené kontroly nesmí být PZ zasypána. Stavebník je povinen na základě výzvy provozovatele PZ, nebo jeho zástupce doložit průkaznou dokumentaci o nepoškození PZ během výstavby nebo provést na své náklady kontrolní sondy v místě styku stavby s PZ.

(12) PZ budou po kontrole řádně podsypána a obsypána těžným pískem, bude provedeno zhutnění a bude osazena výstražná fólie žluté barvy, vše v souladu s u Hospodářské komory České republiky registrovaných TPG 702 01 a TPG 702 04.

(13) Neprodleně po skončení stavební činnosti budou řádně osazeny všechny poklopy a nadzemní prvky PZ.

(14) Pokud stavebník nedodrží podmínky stanovené tímto stanoviskem bude činnost stavebníka vyhodnocena provozovatelem PZ jako narušení ochranného nebo bezpečnostního pásma PZ a budou z toho vyvozeny příslušné důsledky.

Platí pouze pro území vyznačené v příloze tohoto stanoviska a to 24 měsíců ode dne jeho vydání.

V případě dotčení pozemku v majetku společnosti GasNet, s.r.o. je třeba dále projednat smluvní vztah k tomuto pozemku. Kontakt na projednání naleznete na adrese www.gasnet.cz/cs/kontaktni-system/, činnost Smluvní vztahy - pozemky a budovy plynárenských zařízení.

Za správnost a úplnost dokumentace předložené s žádostí včetně jejího souladu s platnými předpisy plně zodpovídá její zpracovatel. Stanovisko nenahrazuje případná další stanoviska k jiným částem stavby.

V případě další korespondence nebo jednání (např. změna stavby) uvádějte naši značku - 5002381121 a datum tohoto stanoviska. Kontakty jsou k dispozici na <https://www.gasnet.cz/cs/kontaktni-system/>.

A handwritten signature in blue ink, appearing to read 'Franc'.

GasNet, s.r.o.
zastoupená společností GasNet Služby, s.r.o., IČ 27935311
Pavel Franc
Technik externích požadavků-Čechy
Oddělení zpracování ext. požadavků-Čechy
PAVEL.FRANC@GASNET.CZ



Zažádejte o vytyčení

Přílohy: Orientační zakres plynárenského zařízení, Detailní zakres plynárenského zařízení, Ověřená příloha žadatele

Příloha: Orientační zákres plynárenského zařízení. Tato příloha je nedílnou součástí stanoviska č. 5002381121 ze dne 27.05.2021.

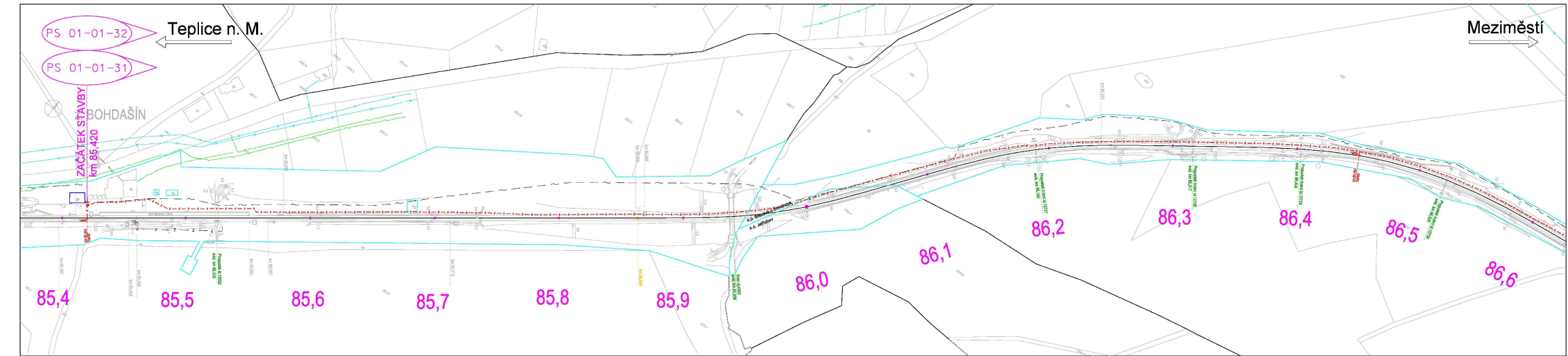
Provozovatel DS: GasNet, s.r.o.; Stavebník: Správa železnic, státní organizace, Dlážděná 1003/7, 11000 Praha. K.ú.: Jetřichov, Meziměstí, Březová u Broumova, Bohdašín, Verněřovice.



Provozovatel DS: GasNet, s.r.o.; Stavebník: Správa železnic, státní organizace, Dlážděná 1003/7, 11000 Praha. K.ú.: Jetřichov, Meziměstí, Březová u Broumova, Bohdašín, Verněřovice.



Provozovatel DS: GasNet, s.r.o.; Stavebník: Správa železnic, státní organizace, Dílžďěná 1003/7, 11000 Praha. K.ú.: Jetřichov, Meziměšří, Březová u Broumova, Bohdašín, Verněřovice.



Legenda:

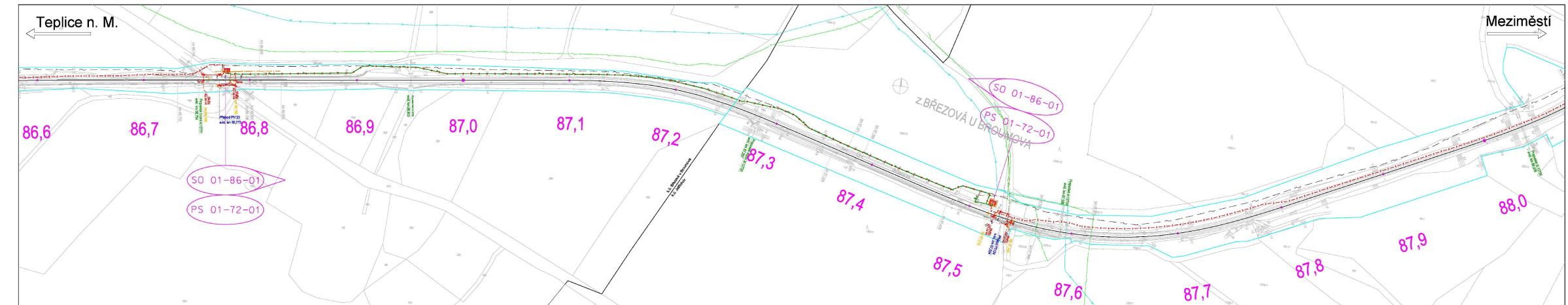
kalendáři mapy, zaměření
stanice drážního pozemku
nové prvky, nové kabeláže PS 01-01-31, PS 01-01-32
ulové prvky
střechy prvky
nové PS, SK

Stávající sítě:

CETIN - síň s NN
ČEZ - nadzemní NN
ČEZ - nadzemní VN
GasNet
VaK Náchod - kanalizace
VaK Náchod - vodovod
VaK Náchod - vodovodní přivaděč
ČD Telematika - DK
SŽ - SEE
SŽ - SSŽT
MÚ Teplice nad Metují - vyjádření

[illegible]

Provozovatel DS: GasNet, s.r.o.; Stavebník: Správa železnic, státní organizace, Dlážděná 1003/7, 11000 Praha. K.ú.: Jetřichov, Meziměstí, Březová u Broumova, Bohdašín, Verněřovice.



Legenda:

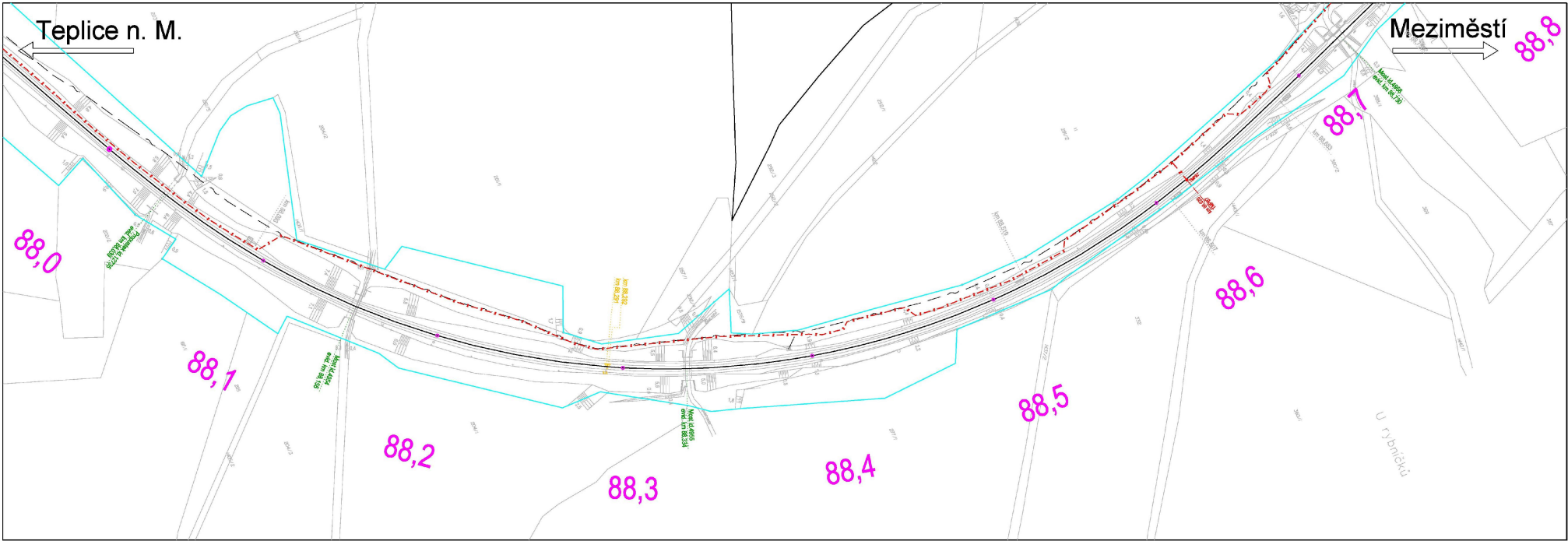
kabeletri mapa, zemljel
 trijeve odložne pozemku
 nove priro, nove kabeletri PS 01-01-31, PS 01-01-32
 navede priro
 kabeletri priro
 priro PS, SO
 nove priro, nove baze SO 11-05-01
 zemljel SO 11-06-01

Schwajdi et al.

CETIN
CETIN - s/ně s NN
ČEZ - nadzemní NN
ČEZ - nadzemní VN
GasNet
VaK Náchod - kanalizace
VaK Náchod - vodovod
VaK Náchod - vodovodní příslušenství
ČD Teplá - DK
s2 - SEE
s2 - S2T
MÚ Teplice nad Metují - vyřazení nedodrženo

[illegible]

Provozovatel DS: GasNet, s.r.o.; Stavebník: Správa železnic, státní organizace, Dílžďěná 1003/7, 11000 Praha. K.ú.: Jetřichov, Meziměšří, Březová u Broumova, Bohdašín, Verněřovice.



Legenda:

katastrální mapa, zaměření
hranice drážního pozemku
nové prvky, nové kabelizace PS 01-01-31, PS 01-01-32
rušené prvky
stávající prvky
popisy PS, SO

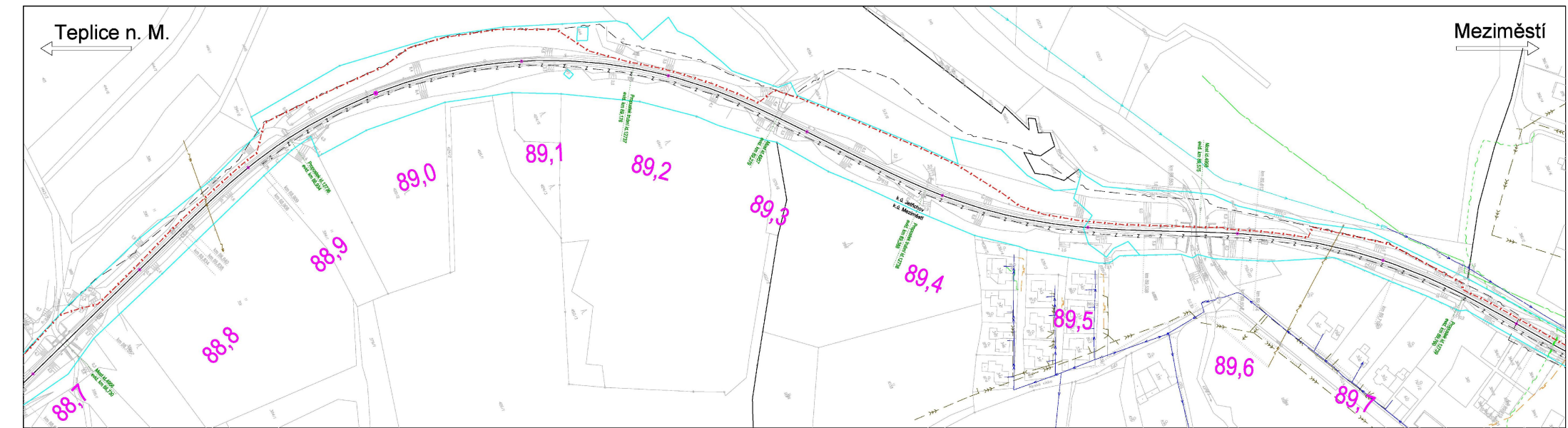
Stávající síť

CETIN
CETIN - sítě s NN
ČEZ - nadzemní NN
ČEZ - nadzemní VN
GasNet
VaK Náchod - kanalizace
VaK Náchod - vodovod
VaK Náchod - vodovodní přívaděč
ČD Telematika - DK
SŽ - SEE
SŽ - SSZT
MÚ Teplice nad Metují - vyjádření nedodáno

— 2 — 2 —

[illegible]

Provozovatel DS: GasNet, s.r.o.; Stavebník: Správa železnic, státní organizace, Dlážďená 1003/7, 11000 Praha. K.ú.: Jetřichov, Meziměstí, Březová u Broumova, Bohdašín, Verněřovice.



Legenda:

katastrální mapa, zaměření
 hranice drážního pozemku
 nové prvky, nová kabelizace PS 01-01-31, PS 01-01-32
 rušené prvky
 stávající prvky
 popisky PS, SO

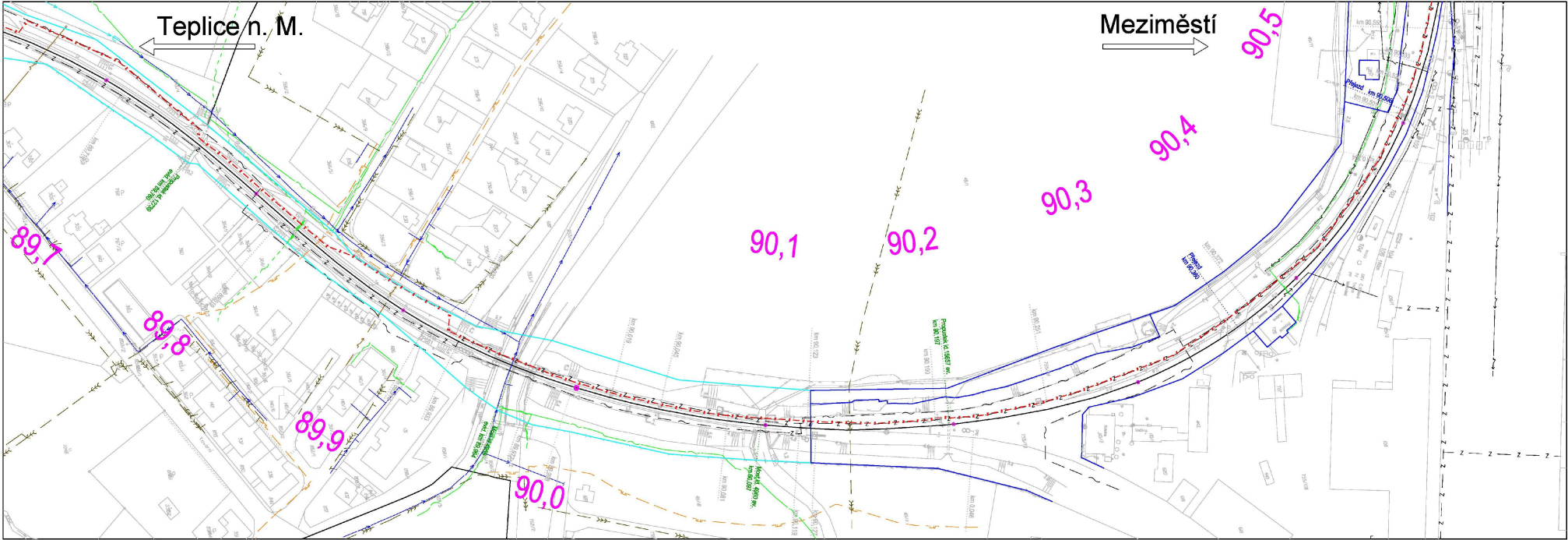
Stavející slož:

CETIN
CETIN - síň s NN
ČEZ - nadzemní NN
ČEZ - nadzemní VN
GasNet
VaK Náchod - kanalizace
VaK Náchod - vodovod
VaK Náchod - vodovodní přívaděč
ČD Telematika - DK
SŽ - SEE
SŽ - SSZT
MÚ Teplice nad Metují - vyjádření nedodáno

— 2 — 2 —

The diagram illustrates the formation of a Z-soliton through a sequence of eight horizontal lines, each representing a different stage of the process. The lines are color-coded and show the evolution of a wave packet as it moves from left to right. The sequence starts with a green line, followed by a brown line, then an orange line, a yellow line, a blue line, a cyan line, a black line, and finally a black line. The wave packet is represented by a series of small, colored segments that move along the lines. The final stage shows a stable Z-soliton structure, which is a localized wave packet that maintains its shape and position over time.

[illegible]



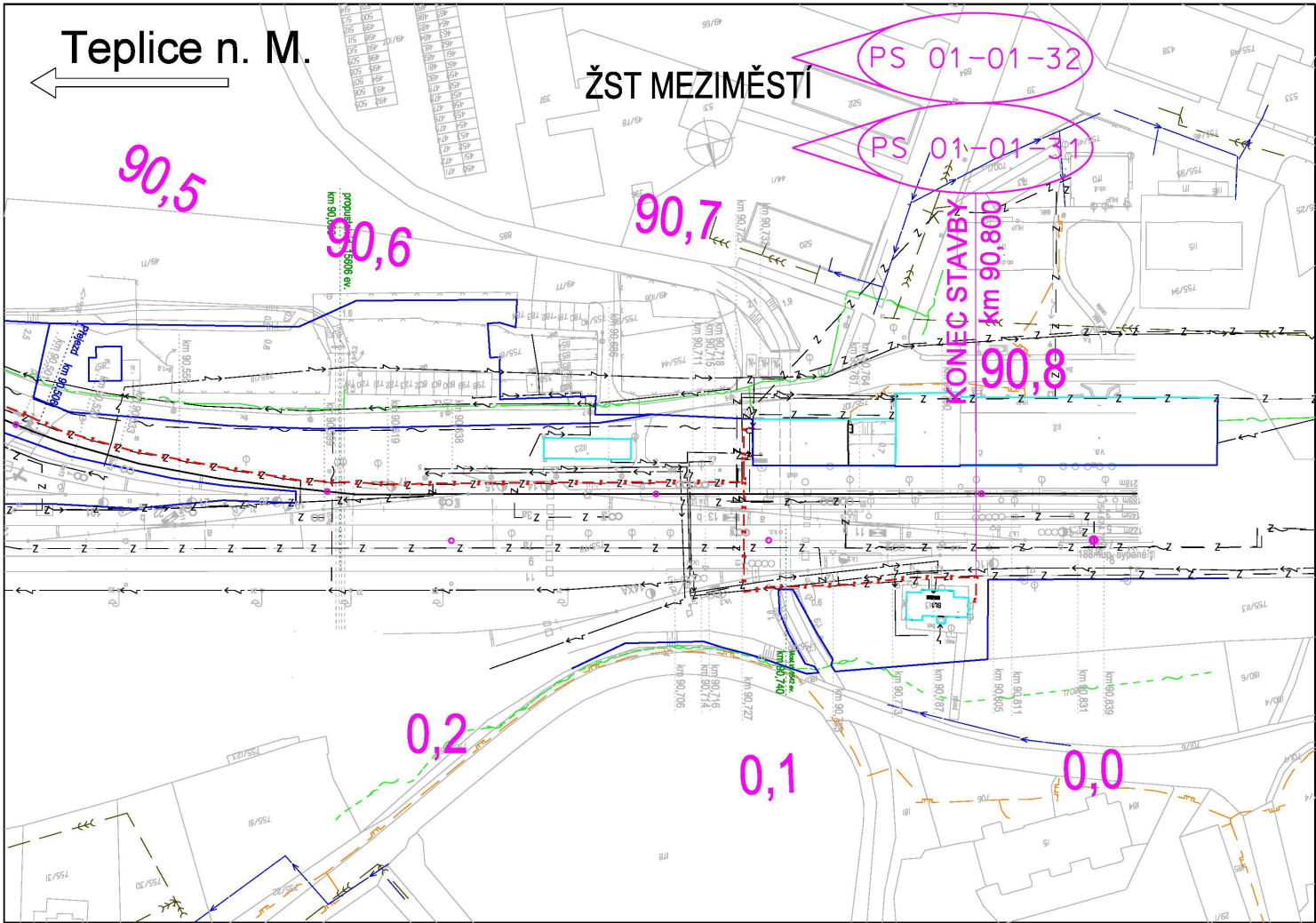
Legenda:

katastrální mapa, zaměření
hranice drážního pozemku
nové prvky, nová kabelizace PS 01-01-31, PS 01-01-32
rušené prvky
stávající prvky
popisy PS, SO

Stávající síť

CETIN
CETIN - síť s NN
ČEZ - nadzemní NN
ČEZ - nadzemní VN
GasNet
VaK Náhod - kanalizace
VaK Náhod - vodovod
VaK Náhod - vodovodní přivaděč
ČD Telematika - DK
SŽ - SEE
SŽ - SSZT
MÚ Teplice nad Metují - vyjádření nedodáno

[illegible]



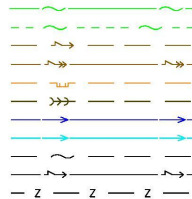
Legenda:

katastrální mapa, zaměření
hranice drážního pozemku
nové prvky, nová kabelizace PS 01-01-31, PS 01-01-32
rušené prvky
stávající prvky
popisy PS, SO



Stávající sítě:

CETIN
CETIN - síť s NN
ČEZ - nadzemní NN
ČEZ - nadzemní VN
GasNet
VaK Náchod - kanalizace
VaK Náchod - vodovod
VaK Náchod - vodovodní přivaděč
ČD Telematika - DK
SŽ - SEE
SŽ - SSZT
MÚ Teplice nad Metují - vyjádření nedodáno



<div>Ministerstvo dopravy Státní fond dopravní infrastruktury</div> <div>Razítko oprávněné osoby:</div>			
Podpis:		Datum:	
Revize:	Datum:	Popis:	Kontroloval:
P01	4/2021	Dokumentace k připomínkám	Ing. Václav Sváta
Stavebník/Investor:		Správa železnic, státní organizace	
Adresa:		Dlážděná 1003/7, 110 00 Praha 1	
Zástupce investora:		Stavební správa východ	
Adresa:		Nerudova 1, 779 00 Olomouc	
<div>SPRÁVA ŽELEZNIC</div>			
Zhotovitel stavby:		Signal Projekt s.r.o.	
Adresa:		Videňská 55, 639 00 Brno	
Kontakt:		T: +420 543 233 962 E: projekce@signalprojekt.cz	
<div>signal PROJEKT</div>			
Zhotovitel objektu:		Signal Projekt s.r.o.	
Adresa:		Videňská 55, 639 00 Brno	
Kontakt:		T: +420 543 233 962 E: projekce@signalprojekt.cz	
<div>signal PROJEKT</div>			
Hlavní projektant (HÍP):		Specialista:	Odpovědný projektant:
Ing. Přemysl Boguš		Ing. Václav Sváta	Ing. Přemysl Boguš
Zpracovatel:		Ing. Přemysl Boguš	
Název stavby/akce:	Rekonstrukce a doplnění závor na přejezdech v km 86,773 (P5123) a v km 87,534 (P5124) trati Týniště nad Orlicí - Meziměstí		Označení (S-kód): S622000200 Zadávací č.: 21-007-35-311
Název části:	Přejezdové zabezpečovací zařízení (PZZ)		Označení části: C.3
Název objektu:			Označení objektu/komplexu:
Název přílohy:	Koordinační situační výkres km 90,500 - km 90,800		Číslo přílohy: 006
Název dílčí části přílohy:			Paré:
Kraj:	Katastrální území:	TUJUK:	
Královéhradecký	Březová u Broumova [614670] Jetřichov [659193]	1561 22	
Stupeň dokumentace:	Datum zpracování:	Formát:	Měřítko:
DUSP+PDPS	4/2021	4xA4	1:1000
Přímý: S 6 2 2 0 0 0 2 0 0 - P 0 1 2 3 - C 3 X X X - X X X X X X X X - X X - 0 0 8 X X - P 0 1			